

# Inventaires participatifs

de la faune et la flore sauvages locales

## Atlas de la Biodiversité Communale de Soustons





## Le mot du Maire

Chères Soustonnaises, Chers Soustonnais,

Je suis ravie de vous inviter à rejoindre notre expérience collaborative, l'Atlas de Biodiversité Communale.

Dans cette aventure passionnante, que vous soyez jeunes ou moins jeunes, novices ou experts, **chaque participation compte**.

Vous pouvez tous jouer un rôle crucial dans la connaissance et la préservation de notre environnement.

**La biodiversité se cache partout**, même au fond de votre jardin : à vous de la découvrir et de nous faire partager vos observations.

Ensemble, améliorons la connaissance de cette biodiversité qui fait la richesse de notre commune et participons à **la construction d'un avenir plus durable**.



Mme Le Maire  
Frédérique Charpenel

## Une démarche volontaire

La Commune de Soustons, avec le soutien de l'Office Français de la Biodiversité (OFB) et de ses partenaires naturalistes, entreprend la réalisation de son Atlas de la Biodiversité Communale (ABC) sur la période 2023-2025.

Ce projet, issu de l'appel à projet de l'OFB de 2022, fait partie des **47** retenus en France métropolitaine et en Outre-mer.





### Le saviez-vous ?

Depuis le premier appel à projet lancé en 2017, plus de **3 000** communes se sont déjà impliquées dans un ABC ! La commune de Soustons est la **4ème** collectivité du département des Landes à se lancer dans l'aventure.



@ J-J Milan ; Patrice Cassier

### Mise en oeuvre

-  Commune de Soustons
-  3 ans (2023 - 2025)
-  Associations naturalistes, citoyens, collectivités, entreprises, services de l'état...
-  OFB, Commune de Soustons



Sous la tutelle des ministères chargés de l'écologie et de l'agriculture, l'Office Français de la Biodiversité (OFB), établissement public dédié à la protection et la restauration de la biodiversité en métropole et en Outre-mer est la structure pilote du programme des Atlas de la Biodiversité Communale (ABC) depuis 2017.

# Qu'est-ce qu'un Atlas de la Biodiversité Communale ?

## L'ABC est un diagnostic précis du patrimoine naturel, à l'échelle communale.

C'est une démarche collective volontaire pour mieux connaître les milieux, les espèces et leurs interactions entre elles ainsi qu'avec leurs habitats, afin de mieux les protéger et mieux les valoriser.

Cet inventaire est accompagné de nombreuses animations gratuites, ouvertes à tous autour de la biodiversité de Soustons.

#soustonsvillenature#soustonsecoresponsable#soustonsvillecitoyenne

## Les objectifs

Son but est de faire du partage de la connaissance, un **levier de lutte contre l'érosion de la biodiversité ordinaire et patrimoniale**, dont il se fait le révélateur.

À ce titre, il relève de quatre ambitions qui sont les suivantes :

- **Améliorer la connaissance** de la biodiversité existante et potentielle du territoire ;
- **Faire de la biodiversité un marqueur politique fort** du territoire ;
- **Favoriser la prise en compte** de la biodiversité dans les stratégies territoriales ;
- **Faire de la biodiversité un élément fédérateur et d'échanges** entre les acteurs du territoire (élus, citoyens, acteurs socio-économiques, associations naturalistes etc.).

## À l'issue de l'ABC

- 📍 Données sur les espèces et habitats du territoire
- 📖 Cartographie des enjeux
- 🌱 Enrichissement de la vision partagée du territoire mêlant dynamique locale et préservation de la biodiversité
- 📋 Déploiement d'actions en vertu de la biodiversité du territoire communal

## Comment puis-je participer ?

Il vous suffit d'observer, de reconnaître et de transmettre vos observations quel que soit votre niveau de connaissances ! **Le plus important, c'est de participer !**

### Pour la détermination d'une espèce

Il faut vous appuyer sur vos connaissances de terrain, les clés de détermination et/ou les experts naturalistes en cas de doute.

Vous avez à de multiples occasions (sorties nature, expositions, conférences etc.) l'opportunité de découvrir, d'échanger et de partager des observations avec des naturalistes, professionnels et amateurs. Ils vous apportent de précieux conseils et informations sur la reconnaissance et le mode de vie des espèces observées.

Comme certaines espèces sont protégées et/ou menacées d'extinction, **seule la détermination à vue est permise à tous**, sous réserve de respecter la tranquillité de l'individu et son habitat. En raison de leurs états fragiles de conservation, la capture avec relâcher, le transport ou le prélèvement d'œufs, plumes et autres parties du corps d'une espèce protégée sont interdits et punissables (L.415-3 du code de l'environnement).

La **prise de clichés** (vue de face, de profil, de dessus de l'espèce, et son emplacement dans le milieu) en revanche est **fortement conseillée** et peut être nécessaire pour certaines espèces. À noter, la détermination à vue n'est pas un exercice aisé. **Les débutants sont encouragés à identifier les espèces immobiles et prendre le temps de reconnaître les critères d'identification pour espérer le faire quand elles seront en déplacement.**



# Pour la saisie de la donnée

Les démarches proposées s'adaptent à vos connaissances naturalistes et vos compétences informatiques.

## Pour les néophytes

Vous pouvez transmettre directement vos observations auprès de la Commune à l'adresse mail suivante : [severine.guyot@mairie-soustons.fr](mailto:severine.guyot@mairie-soustons.fr) en précisant bien vos coordonnées (**nom, prénom, adresse mail et/ou n° téléphone**) et ses attributs (**date, nom de l'espèce, localisation à minima**) ;

OU



[INPN Espèces](#), application simple, ludique et gratuite.

## Comment saisir une observation sur l'application mobile INPN Espèces ?

1 - Créez un compte d'utilisateur ;  
Allez sur **PROFIL**, puis **SE CONNECTER** et sélectionnez **CRÉER UN COMPTE** ;  
Complétez la fiche de renseignements et suivez les indications de vérification.  
*Votre compte est créé.*

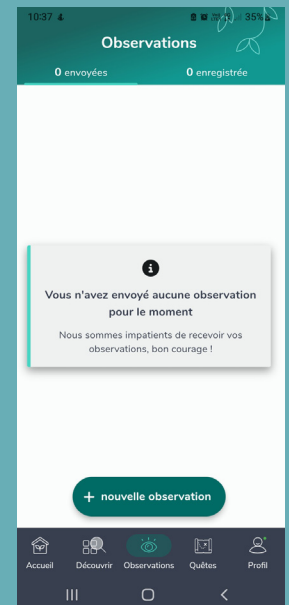
2 - Allez dans **QUÊTES**, puis sélectionnez **INVENTAIRES PARTICIPATIFS ATLAS DE LA BIODIVERSITÉ COMMUNALE DE SOUSTONS** ;  
Cliquez sur **PARTICIPER A LA QUÊTE** ;  
Votre observation s'inscrit maintenant directement dans le projet ABC.  
*Vous êtes désormais prêt à la saisir.*

3 - Renseignez les attributs de l'observation (date, localisation précise, nom de l'espèce au minimum) et ajoutez impérativement vos photos puis enregistrez et **ENVOYER MON OBSERVATION AUX EXPERTS**.  
*Votre observation est désormais prise en compte.*

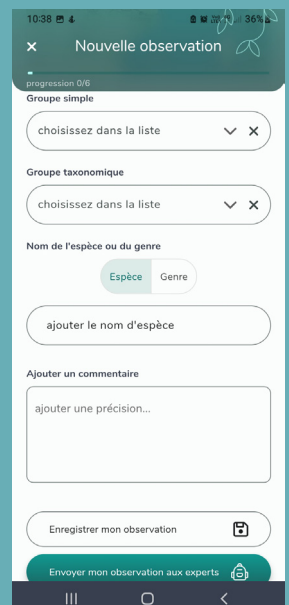
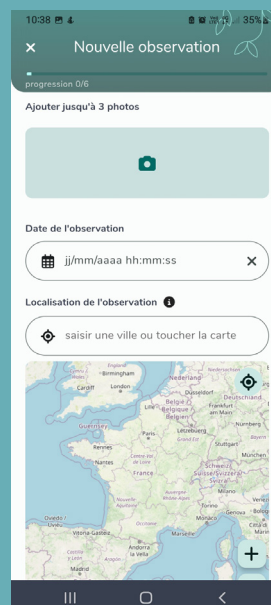
1 -



2 -



3 -





## Attributs à transmettre (rappel)

Une observation est définie comme donnée si et seulement si les attributs suivants sont renseignés :

- La date de l'observation ;
- Le nom de l'espèce ;
- La localisation la plus précise possible ;
- Le nom de l'observateur ;
- Et toute autre information qui sera jugée pertinente.

## Pour les confirmés



**FAUNA**, plateforme régionale habilitée à la gestion de données faunistiques. Elle est animée par l'observatoire FAUNA.



## En cas de doute sur l'identification de l'espèce

Avant toute saisie, il est fortement conseillé de consulter la Commune de Soustons au **05 54 00 01 27** ou par mail [severine.guyot@mairie-soustons.fr](mailto:severine.guyot@mairie-soustons.fr), ou l'un de ses partenaires lors des animations nature.

Dans le cadre du Système d'Information de l'Inventaire du Patrimoine Naturel, vous pouvez transmettre sur :

**OBV** quant à elle est la plateforme qui centralise les données floristiques, fongiques et relatives aux habitats. Elle est animée par le Conservatoire Botanique National Sud-Atlantique.

## Comment saisir un animal sur FAUNA via mon moteur de recherche ?

1 - Créez un compte d'utilisateur ; Allez sur **observatoire-fauna.fr**, puis **CONNEXION** et sélectionnez **S'INSCRIRE**. Complétez la fiche de renseignements et suivez les indications de vérification. *Votre compte est créé.*

2 - Allez dans **MES ESPACES**, puis sélectionnez **ENQUÊTES PARTICIPATIVES** de la sous-rubrique **MON ESPACE PERSONNEL** ; Sélectionnez **SAISIR DEPUIS FAUNA** dans **INVENTAIRES PARTICIPATIFS ATLAS DE LA BIODIVERSITÉ COMMUNALE DE SOUSTONS**, ou transmettre un fichier de données ; Votre observation s'inscrit maintenant directement dans le projet ABC. *Vous êtes désormais prêts à la saisir.*

3 - Cliquez sur la carte la localisation de l'observation et renseignez ses attributs puis **ENREGISTRER**. *Votre observation est désormais prise en compte.*

1 -

2 -

3 -

## Comment saisir une plante sur l'OBV via mon moteur de recherche?

1 - Créez un compte utilisateur ;  
Allez sur [mobile.obv-na.fr](http://mobile.obv-na.fr), et sélectionnez **CREER UN COMPTE**.

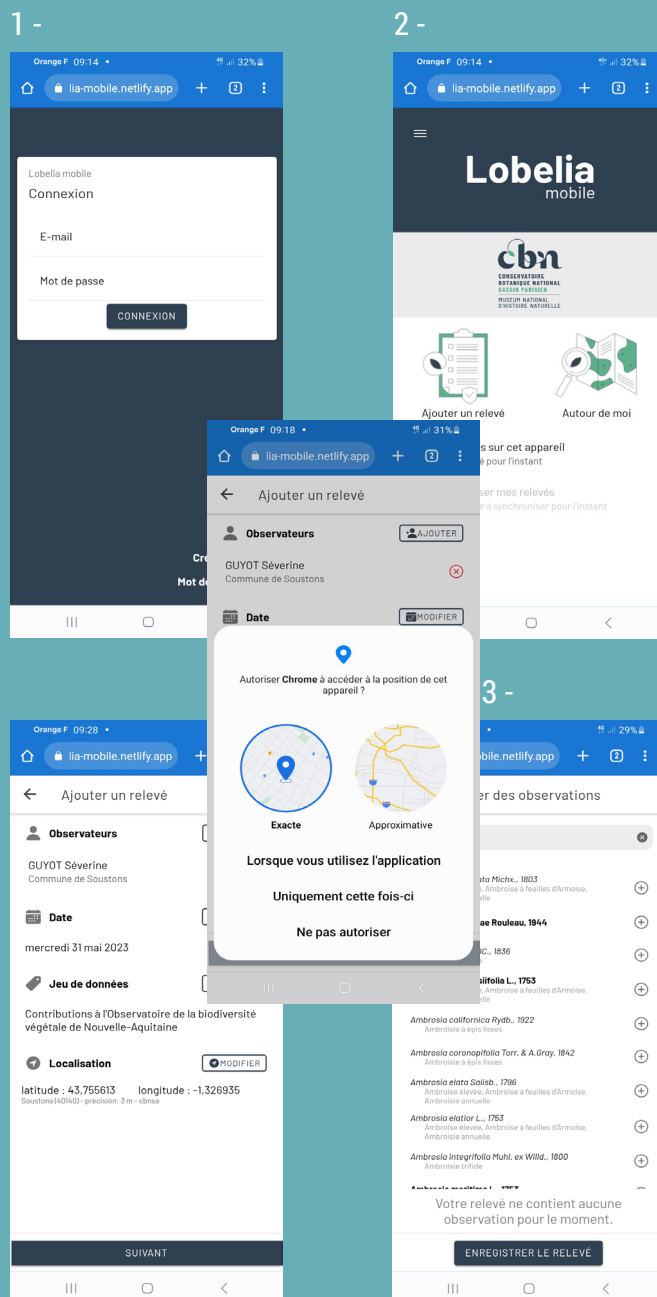
Complétez la fiche de renseignements et suivez les indications de vérification.  
*Votre compte est créé.*

2 - Sélectionnez **AJOUTER UN RELEVÉ**, complétez les renseignements suivants : **OBSERVATEURS**, **DATE** et **LOCALISATION** (activation de la géolocalisation possible) avant d'aller sur **SUIVANT** ;

Vérifiez que le jeu de données soit affilé aux **CONTRIBUTIONS À L'OBSERVATOIRE DE LA BIODIVERSITÉ VÉGÉTALE DE NOUVELLE-AQUITAINE**.

3 - Saisissez le nom vernaculaire (nom commun) ou le nom scientifique dans la barre de recherche, sélectionnez l'espèce puis **ENREGISTRER LE RELEVÉ**.

*Votre observation est désormais prise en compte.*



## Aperçu des observations possibles (non exhaustif)

### En milieux littoraux P.6

Plages, dunes du littoral et lac marin

### En milieux forestiers et lisières P.11

Pinèdes, chênaies et autres forêts

### En milieux urbains et artificiels P.14

Bâtis, friches, parcs, jardins, haies et alignements d'arbres

### P.7 En milieux aquatiques et humides

Cours d'eau, étangs (Soustons, Hardy, Blanc, Pinsolle), marais, tourbières, mégaphorbiaies, prairies et forêts humides

### P.13 En milieux ouverts et semi-ouverts

Cultures, prairies, landes, vergers et haies

Légende :  L : Longueur E : Envergure H : Hauteur





© Joana Perrodin



Parmi les oiseaux, on a ...

## Grand gravelot

*Charadrius hiaticula* Linnaeus, 1758

Rareté :



**Espèce protégée, réglementée, menacée, déterminante ZNIEFF**

Desc. : Petit limicole au plumage brun écailleux sur le dos et blanc sur la poitrine. Collier noir proéminent, front blanc surmonté d'un bandeau noir. Bande pectorale brune. Pattes de couleur orange pour l'adulte et jaunâtre pour le jeune.

Période d'observation :

J	F	M	A	M	J	J	A	S	O	N	D

Espèce migratrice



Plages, dunes, marais



© S.Wroza



Parmi les reptiles, on a ...

## Lézard ocellé

*Timon lepidus* (Daudin, 1802)

Rareté :



**Espèce protégée, réglementée, menacée, déterminante ZNIEFF**

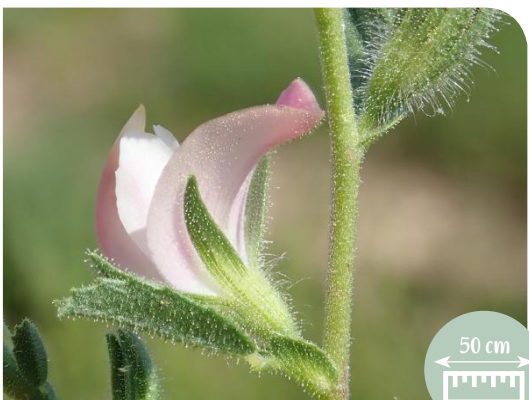
Desc. : Lézard de grande taille, de couleur vert vif. Écailles jaunes et noires sur le dos. Deux à trois rangées de grosses taches bleues sur les flancs. Ocelles blancs largement ourlés de noir sur le dos du jeune.

Période d'observation :

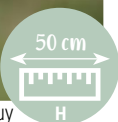
J	F	M	A	M	J	J	A	S	O	N	D



Plages, dunes



© H. Tinguy



Parmi les plantes à fleurs, on a ...

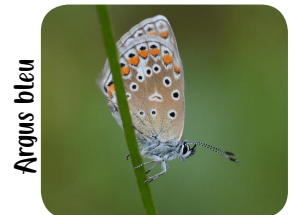
## Bugrane épineuse

*Ononis spinosa* L., 1753

**Espèce évaluée, déterminante ZNIEFF**

Desc. : Plante vivace ligneuse et hôte du papillon Argus bleu. Tiges dressées ou ascendantes, poilues, épineuses. Feuilles trifoliolées à folioles oblongues, poilues et dentées. Fleurs roses.

Espèce endémique des dunes du Sud-Ouest



Argus bleu

© Johann Cousinard

Période d'observation de la floraison :

J	F	M	A	M	J	J	A	S	O	N	D



Plages, dunes, bords de chemins, prés, champs



© J.Laignel

Parmi les oiseaux, on a ...

## Gorgebleue à miroir

*Luscinia svecica* (Linnaeus, 1758)

Rareté :



**Espèce protégée, réglementée, déterminante ZNIEFF**

Desc. : Petit passereau assez élancé. Sourcil blanc. Plastron bleu vif, noir, blanc, orange uniquement pour le mâle en période nuptiale. Tache blanche ou rousse appelée miroir, de taille variable sur le plastron.

Période d'observation :

J	F	M	A	M	J	J	A	S	O	N	D

Espèce migratrice



Marais littoraux et arrière-littoraux, rives de cours d'eau, étangs, terrains agricoles



© ONCSF - RNN de l'Estagnol

Parmi les reptiles, on a ...

## Cistude d'Europe

*Emys orbicularis* (Linnaeus, 1758)

Rareté :



**Espèce protégée, réglementée, déterminante ZNIEFF**

Desc. : Tortue d'eau douce de couleur noirâtre. Carapace plate et lisse. Peau tachetée de jaune. Yeux rouges pour le mâle et jaunes pour la femelle et le jeune.

Confusion possible avec la Tortue de Floride (esp. exotique), ayant les tempes rouges.



© J.-C. de Massary

Période d'observation :

J	F	M	A	M	J	J	A	S	O	N	D



Marais, étangs, cours d'eau à fonds vaseux



© E. Sansault - ANEPE Caudalis

Parmi les amphibiens, on a ...

## Rainette méridionale

*Hyla meridionalis* Böttger, 1874

Rareté :



**Espèce protégée, réglementée, déterminante ZNIEFF**

Desc. : Amphibien de couleur verte. Peau du dos lisse. Bande latérale sombre recouvrant le tympan et s'arrêtant au niveau des pattes antérieures. Doigts et orteils munis de ventouses. Pieds partiellement palmés.

Confusion possible avec la Rainette ibérique, ayant une bande noire se terminant en virgule à la base de ses pattes postérieures.



© F. Serre Collet

Période d'observation :

J	F	M	A	M	J	J	A	S	O	N	D



Mares, prés inondés, marais, étangs, points d'eau temporaires





© J.-C de Massary

Parmi les amphibiens, on a ...

## Triton marbré

*Triturus marmoratus* (Latreille, 1800)

Rareté :



**Espèce protégée, réglementée, déterminante ZNIEFF**

Desc. : Triton de grande taille, de couleur noirâtre marbré de taches vertes. Ligne rouge-orange vif le long de la colonne vertébrale, excepté pour le mâle en phase aquatique présentant une crête non dentée.

Confusion possible avec le Triton crêté, présentant une crête dentée.

Période d'observation :

J	F	M	A	M	J	J	A	S	O	N	D

Espèce plutôt nocturne



Pour sites de reproduction, mares, fossés, cours d'eau très lents, étangs, parfois prairies humides  
Pour aires de repos, haies, lisières, landes, bois



© J. Laignel

Parmi les odonates (libellules), on a ...

## Libellule quadrimaculée

*Libellula quadrimaculata* Linnaeus, 1758

Rareté :



**Espèce protégée, réglementée, déterminante ZNIEFF**

Desc. : Libellule de taille moyenne brune, jaune et noire. 4 taches noires au niveau des nodus des ailes. Tache de petite taille à la base des ailes postérieures.

Période d'observation :

J	F	M	A	M	J	J	A	S	O	N	D



Marais, étangs, berges, tourbières



© P. Gourdain

Parmi les rhopalocères (papillons), on a ...

## Miroir

*Heteropterus morpheus* (Pallas, 1771)

Rareté :



**Espèce évaluée, déterminante ZNIEFF**

Desc. : Dessus des ailes de couleur noire avec quelques taches claires sur les ailes antérieures. Dessous des ailes de couleur jaune avec des taches rondes et blanches cerclées de noir.

Ex. plante hôte

Melinite bleue



© Y. Martin

Période d'observation :

J	F	M	A	M	J	J	A	S	O	N	D

Une seule génération par an



Prairies humides, clairières, lisières, chemins forestiers, landes, tourbières



© P. Gourdain



Parmi les arachnides (araignées), on a ...

## Epeire frelon

*Argiope bruennichi* (Scopoli, 1772)

Desc. : Abdomen rayé de jaune et de noir. Pattes annelées. Dessin de la toile vertical en zigzag.

Période d'observation :

J	F	M	A	M	J	J	A	S	O	N	D



Friches, pelouses, landes mésophiles (= conditions tempérées) et humides



© Anais Panigot



Parmi les malacostracés, on a ...

## Ecrevisse de Louisiane

*Procambarus clarkii* (Girard, 1852)

Espèce réglementée, exotique

Desc. : Ecrevisse de couleur rouge foncé ponctuée de petites taches grises et bleues en face dorsale et rouge vif en face ventrale. Petites bosses rouge vif, appelées tubercules, sur les pinces.

Confusion possible avec d'autres espèces du même genre pour le stade juvénile de couleur gris.

Période d'observation :

J	F	M	A	M	J	J	A	S	O	N	D



Cours d'eau, étangs, fossés, marécages



© C. Lenormand



Parmi les plantes à fleurs, on a ...

## Reine des prés

*Filipendula ulmaria* (L.) Maxim., 1879

Espèce évaluée

Desc. : Plante vivace en touffes à longues tiges. Feuilles alternes, pennées, à folioles nombreuses et dentées. Fleurs de petites tailles, blanches crème, généralement à 5 pétales.

Fleurs



© O. Escuder

Période d'observation de la floraison :

J	F	M	A	M	J	J	A	S	O	N	D



Bords de cours d'eau, étangs, fossés, prairies, mégaphorbiaies, lisières





© O. Roquinarç'h



Parmi les plantes à fleurs, on a ...

## Écuelle d'eau

*Hydrocotyle vulgaris* L., 1753

**Espèce évaluée, protégée, déterminante ZNIEFF**

Desc. : Plante vivace grêle et rampante. Feuilles typiques rondes en forme d'écuelle. Longs pétioles glabres à la base, insérés au milieu du limbe. Fleurs très discrètes, blanches à 5 pétales et en ombelle.

Fleurs



© H. TINGUY

Période d'observation de la floraison :

J	F	M	A	M	J	J	A	S	O	N	D



Prairies humides, tourbières



© E. Sansault - ANEPE Caudalis



Parmi les plantes à fleurs, on a ...

## Droséra intermédiaire

*Drosera intermedia* Hayne, 1798

**Espèce évaluée, protégée, déterminante ZNIEFF**

Desc. : Pédoncule nu simple. Feuilles dressées, à limbes ovales, glabres. Fleurs blanches à 5 pétales.

Fleurs

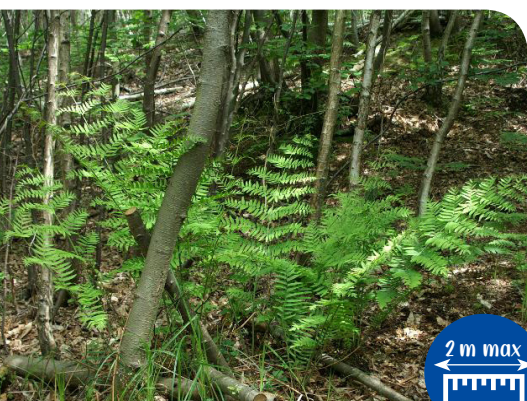


Période d'observation de la floraison :

J	F	M	A	M	J	J	A	S	O	N	D



Marais tourbeux, lagunes



© J.-C de Massary



Parmi les fougères, on a ...

## Osmonde royale

*Osmunda regalis* L., 1753

**Espèce évaluée, protégée, menacée, déterminante ZNIEFF**

Desc. : Grande fougère en grosses touffes. Grandes frondes avec limbes bipennés à pinnules larges, oblongs. Folioles entières ou denticulées. Rhizome dressé.

Folioles

Sporanges



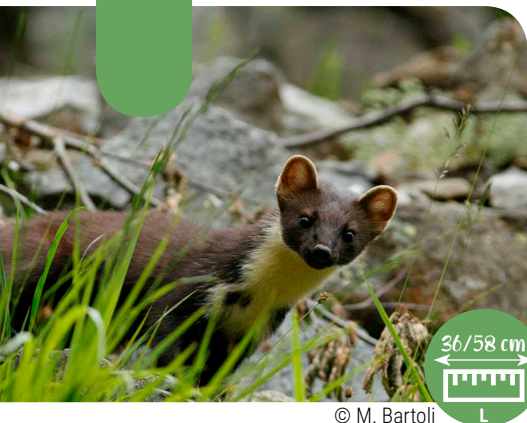
© P. Gourdain

Période d'observation de la floraison :

J	F	M	A	M	J	J	A	S	O	N	D



Forêts claires tourbeuses ou marécageuses, marais, ruisseaux



© M. Bartoli

Parmi les mammifères, on a ...

## Martre des pins

*Martes martes* (Linnaeus, 1758)

Rareté :



**Espèce réglementée, déterminante ZNIEFF**

Desc. : Mustélidé à pelage brun chocolat, exceptée sa bavette jaune orangée. Truffe noire. Oreilles grandes et poilues.

Confusion possible avec la Fouine ayant une bavette blanche et une allure massive.

Période d'observation :

J	F	M	A	M	J	J	A	S	O	N	D

Espèce crépusculaire et nocturne



Forêts de conifères, de feuillus et mixtes



© F. Serre Collet

Parmi les reptiles, on a ...

## Couleuvre d'Esculape

*Zamenis longissimus* (Laurenti, 1768)

Rareté :



**Espèce protégée, réglementée, déterminante ZNIEFF**

Desc. : Corps assez mince et élancé de couleur brun, beige-jaunâtre à olivâtre présentant un réseau de points blancs. Tête fine et assez allongée. Museau arrondi. Iris bruns jaunâtres ou grisâtres, parfois un peu orangés. Flancs et ventre typiquement jaune citron.

Période d'observation :

J	F	M	A	M	J	J	A	S	O	N	D



Bosquets, lisières, prairies, toitures, zones rocailleuses



© J. Touroult

Parmi les coléoptères, on a ...

## Lucane cerf-volant

*Lucanus cervus* (Linnaeus, 1758)

**Espèce réglementée, déterminante ZNIEFF**

Desc. : Plus grand coléoptère d'Europe de couleur brun-noir ou noir. Mandibules brun-rougeâtre imposantes pour le mâle, contrairement à la femelle de petite taille.

Confusion possible avec la femelle de l'espèce Petite biche ayant 1 épine sur le tibia contre 3 pour le Lucane.



© J. Touroult

Période d'observation de la floraison :

J	F	M	A	M	J	J	A	S	O	N	D

Espèce crépusculaire



Vieux arbres, forêts, haies, parcs urbains





© Gérard Renault



Parmi les arbustes, on a ...

## Arbousier commun

*Arbutus unedo* L., 1753

**Espèce évaluée, protégée, déterminante ZNIEFF**

Desc. : Arbrisseau à tige dressée, à jeunes rameaux rouges, rudes et poilus. Feuilles persistantes, grandes, ovales, dentées en scie, glabres et luisantes. Fleurs blanchâtres, en grappes. Grosses baies rouges, globuleuses, hérissées.

Période d'observation de la floraison et la fructification :

J	F	M	A	M	J	J	A	S	O	N	D



Bois, lisières, parcs urbains, jardins



© P. Gourdain



Parmi les arbres, on a ...

## Chêne tauzin

*Quercus pyrenaica* Willd., 1805

**Espèce évaluée, protégée, déterminante ZNIEFF**

Desc. : Arbre souvent tortueux. Écorce lisse de couleur verte grisée parfois grise sombre. Feuilles caduques, alternes, pétiolées, ovales. Glands à pédoncule court.

Période d'observation de la floraison et la fructification :

J	F	M	A	M	J	J	A	S	O	N	D
				Fl	Fl			Fr			



Landes



© H. Tinguy



Parmi les arbres, on a ...

## Chêne liège

*Quercus suber* L., 1753

**Espèce évaluée, déterminante ZNIEFF**

Desc. : Ecorce épaisse, isolante et crevassée formant le liège. Feuilles de petite taille (3 à 5 cm), alternes, coriaces, ovales, dentées épineuses ou presque entières, vertes dessus, blanchâtres dessous. Glands oblongs à pédoncule court.

Écorce



© P. Gourdain

Période d'observation de la floraison et la fructification :

J	F	M	A	M	J	J	A	S	O	N	D
			Fl	Fl					Fr	Fr	Fr



Forêts claires tourbeuses ou marécageuses, marais, ruisseaux



© J.-C. de Massary

Parmi les mammifères, on a ...

## Taupe d'Europe

*Talpa europaea* Linnaeus, 1758

Rareté :



### Espèce évaluée

Desc. : Mammifère fouisseur au corps cylindrique avec une tête massive et un cou très réduit. Pelage court et noir. Museau allongé et en partie glabre. Mauvaise vue. Pattes antérieures larges et munies de griffes. Pattes postérieures plus réduites et munies d'un tubercule utilisé pour évacuer la terre. Présence remarquée par l'observation de monticules de terre.

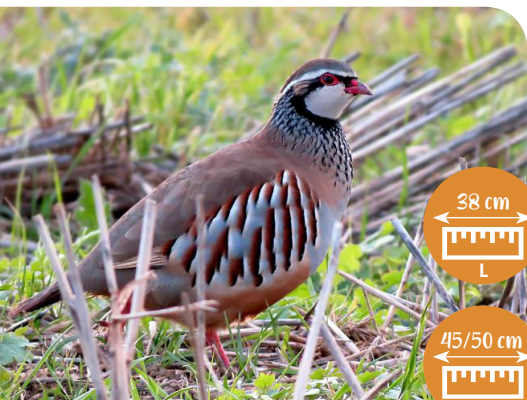
### Période d'observation :

J	F	M	A	M	J	J	A	S	O	N	D

Espèce crépusculaire et nocturne



Prairies, terrains agricoles, jardins, parcs urbains, forêts



© S. Wroza

Parmi les oiseaux, on a ...

## Perdrix rouge

*Alectoris rufa* (Linnaeus, 1758)

Rareté :



### Espèce évaluée, déterminante ZNIEFF

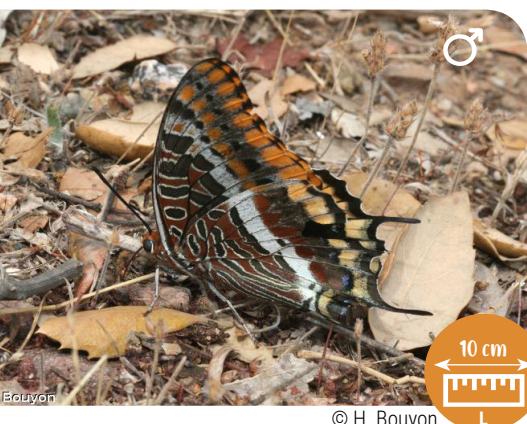
Desc. : Tête quadricolore, bec et tour de l'oeil rouge-corail. Gorge et joues blanches entourées de noir. Cou et haut de la poitrine tachetés de noir et de blanc. Flanc barré verticalement de roux, noir et blanc. Pattes rouges et robustes.

### Période d'observation :

J	F	M	A	M	J	J	A	S	O	N	D



Prairies, terrains agricoles, haies, landes



© H. Bouyon

Parmi les rhopalocères (papillons), on a ...

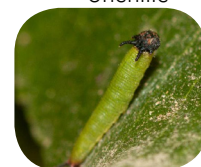
## Nymphale de l'Arbousier

*Charaxes jasio* (Linnaeus, 1767)

### Espèce évaluée

Desc. : Grand papillon tacheté de points bleus, remarquable par ses couleurs noire, orange, et jaune contrastées. Dessus marron bordé d'orange, avec aux ailes antérieures une seconde ligne orange. Deux queues aux ailes postérieures. Observation de chenilles sur l'Arbousier, plante hôte.

Chenille



© S. Richaud

Observation de chenilles sur l'Arbousier, plante hôte.

### Période d'observation :

J	F	M	A	M	J	J	A	S	O	N	D



Sous-bois, vergers





© J.-C de Massary

Parmi les mantoptères, on a ...

## Mante religieuse

*Mantis religiosa* (Linnaeus, 1758)

**Espèce évaluée, protégée, déterminante ZNIEFF**

Desc. : Insecte de grande taille, de coloration variable, de beige clair à brun foncé en passant par le vert. Tête triangulaire pouvant pivoter jusqu'à 180°. Présence d'ailes, bien développées pour le mâle. Longues pattes ravisseuses munies d'épines. Dimorphisme sexuel marqué.

Période d'observation :

J	F	M	A	M	J	J	A	S	O	N	D

Espèce plutôt nocturne



Prairies, talus, bords de chemins, haies, buissons



© A. Lacoëuilhe

Parmi les mammifères, on a ...

## Hérisson d'Europe

*Erinaceus europaeus* Linnaeus, 1758

Rareté :



**Espèce protégée, réglementée, déterminante ZNIEFF**

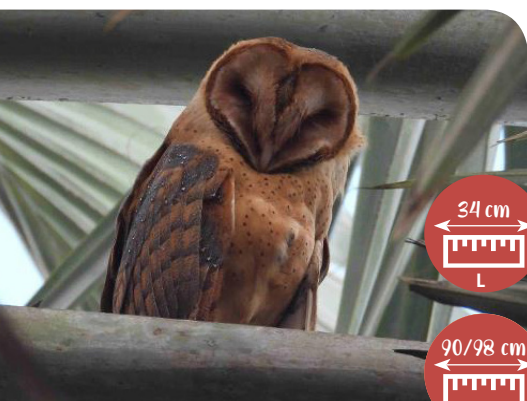
Desc. : Museau pointu. Dos, flanc et front recouverts de piquants bruns avec de fines extrémités blanches 2 à 3 cm de long. Reste du corps recouvert de poils brun-gris. Griffes acérées.

Période d'observation :

J	F	M	A	M	J	J	A	S	O	N	D



Lisières de bois, haies, buissons, jardins



© H. Bouyon

Parmi les oiseaux, on a ...

## Effraie des clochers

*Tyto alba* (Scopoli, 1769)

Rareté :



**Espèce protégée, réglementée, menacée, déterminante ZNIEFF**

Desc. : Rapace au plumage assez clair. Dessous gris ponctué de fines taches noires et blanches. Dessous brun-jaune constellé de petites taches brun-foncées ou blanches. Masque facial caractéristique, pâle en forme de coeur.

Période d'observation :

J	F	M	A	M	J	J	A	S	O	N	D



Prairies, terrains agricoles, vergers, friches, haies, arbres isolés, habitations



© F. Jiguët



Parmi les oiseaux, on a ...

## Martinet noir

*Apus apus* (Linnaeus, 1758)

Rareté :



### Espèce réglementée, protégée, déterminante ZNIEFF

Desc. : Plumage de couleur noire et plus claire au niveau de la gorge. Imposante tête avec cou engoncé. Longues ailes en faux. Queue effilée avec 12 rectrices. Pas de dimorphisme sexuel.

Confusion possible avec l'Hirondelle de fenêtre, ayant la gorge et le croupion blancs.

### Période d'observation :

J	F	M	A	M	J	J	A	S	O	N	D

Espèce grégaire



Pour sites de reproduction, cavités, toits de bâtiments, ponts, accessoirement arbres

Pour zones d'alimentation, cours et plans d'eau



© O. Delzons



Parmi les amphibiens, on a ...

## Crapaud épineux

*Bufo spinosus* (Daudin, 1803)

Rareté :



### Espèce protégée

Desc. : Crapaud massif, à tête large et à museau arrondi. Pupille de l'oeil horizontale, de couleur orange vif. Peau verruqueuse de couleur brunâtre, plus claire sur la face ventrale.

### Période d'observation :

J	F	M	A	M	J	J	A	S	O	N	D

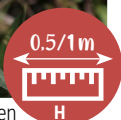
Espèce crépusculaire et nocturne



Forêts, bords de chemins, jardins, vergers, haies, berges



© Thomas Vattakaven



Parmi les plantes à fleurs, on a ...

## Onagre dressée

*Oenothera stricta* Ledeb. ex Link, 1821

### Espèce réglementée.

Desc. : Plante dressée, simple ou peu rameuse. Feuilles ciliées, glabrescentes sur les faces, dentées et un peu collantes. Grappes de fleurs jaunes de 3 à 5 cm. Fruit de 3 cm, capsule sessile.

### Période d'observation de la floraison :

J	F	M	A	M	J	J	A	S	O	N	D



Bords de chemins, talus, terrains vagues





© Y. Martin



Parmi les arbustes, on a ...

## Viorne lantane

*Viburnum lantana* L., 1753

### Espèce réglementée

Desc. : Feuilles caduques, épaisses, ovales, en forme de cœur, simplement dentées. Fleurs blanches odorantes, en corymbes denses, courtement pédonculées. Fruits de 8 mm de long, baies ovales rouges puis noires à maturité.

#### Période d'observation de la floraison et la fructification :

J	F	M	A	M	J	J	A	S	O	N	D
			Fl	Fl			Fr	Fr			

Espèce plutôt nocturne



Haies, bois, terrains vagues



© C. Delnatte



Parmi les arbres, on a ...

## Tilleul à petites feuilles

*Tilia cordata* Mill., 1768

### Espèce réglementée, déterminante ZNIEFF

Desc. : Feuillu avec houppier large et étalé, et branches arquées et retombantes. Feuilles alternes, de 3 à 8 cm, à contour circulaire, en forme de cœur, finement dentées et glabres. Fleurs hermaphrodites, régulières, jaunes blanchâtres. Fruits globules de 5 à 8 mm à côté saillant.

Confusion possible avec le Tilleul à grandes feuilles (10 à 15 cm).

#### Période d'observation de la floraison et la fructification :

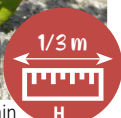
J	F	M	A	M	J	J	A	S	O	N	D
						Fl			Fr		



Bords de chemins, jardins, parcs urbains, forêts



© P. Gourdain



Parmi les plantes grimpantes, on a ...

## Chèvrefeuille des bois

*Lonicera periclymenum* L., 1753

### Espèce évaluée

Desc. : Plante grimpante à pousses volubiles et jeunes rameaux pubescents et rougeâtres. Feuilles caduques, opposées, elliptiques, généralement pubescentes, entières et légèrement dentées. Fleurs odorantes, blanches jaunâtres ou rougeâtres, sessiles, verticillées. Fruits ovoïdes, baies rouges.

#### Période d'observation de la floraison :

J	F	M	A	M	J	J	A	S	O	N	D



Haies, jardins, parcs urbains, forêts

## Pour aller plus loin...

### Sources d'informations

- Le site internet de l'Institut National du Patrimoine Naturel [INPN](#)
- Le [Code de l'environnement](#)
- Le site de la DREAL Nouvelle-Aquitaine, thématique Patrimoine naturel
  - Les [Atlas Faune et Flore sauvages](#)
  - Les [listes rouges régionales](#)
  - Les [espèces exotiques envahissantes](#)
- Le site internet de l'Observatoire de la Biodiversité Végétale de Nouvelle-Aquitaine [OBV](#) géré par le Conservatoire Botanique National Sud Atlantique
  - La [cartographie interactive de visualisation des données Habitats, Flore, Fonge](#)
- Le site internet de l'Observatoire [FAUNA](#)
  - La [cartographie interactive de visualisation des données Faune](#)
- Le site internet de Landes Nature, animateur Natura 2000 du site des [zones humides d'arrière dune du Marensin](#)
- Le [site internet de votre commune](#)

### Pour vous aider à l'identification de la faune et la flore locales

- Le site collaboratif sur la connaissance flore et botanique [eFlore](#)
- L'application [PlantNet](#) sous réserve d'obtention d'une probabilité d'identification forte
- Les [Atlas des Mammifères sauvages d'Aquitaine](#), Cistude Nature et LPO Aq.
- Le [Guide des Amphibiens et Reptiles d'Aquitaine](#), Cistude Nature
- La [Clé simplifiée des Rhopalocères d'Aquitaine](#), LPO Aq.
- [L'Atlas dynamique des odonates de France](#), Office Pour les Insectes et leur Environnement (OPIE)
- [Clé simplifiée des Odonates de Nouvelle-Aquitaine](#), LPO Aq. et CEN NA
- Les ouvrages et revues de la médiathèque de Soustons adaptés à tout âge (liste non exhaustive) :

### PLANTES - ARBRES ET ARBUSTES FLORE - BOTANIQUE

- Drôle d'encyclopédie végétale d'Adrienne Barman chez la Joie de lire 
- Dictionnaire visuel de la botanique de Maurice Reille chez Ulmer
- Reconnaître facilement les plantes de François Couplan chez Delachaux et Niestlé
- Plantes de Lisa Garnier chez la Librairie des écoles 
- Guide des plantes des bords de mer de Christian Back chez Belin
- Fleurs du Sud-Ouest chez Artémis
- Guide Delachaux des fleurs de France et d'Europe de D. Streeter, C. Hart-Davis et A. Hardcastle chez Delachaux et Niestlé
- Les arbres de Xavier Japiot chez Rusti'Kid 
- Reconnaître facilement les arbres de Bernard Fischesser chez Delachaux et Niestlé
- Arbres et arbustes en campagne de David Dellas chez Actes Sud





# Rejoignez-nous dans l'aventure ABC !

## Inventaires participatifs de la faune et de la flore locales dans le cadre de l'Atlas de la Biodiversité Communale

Conception : Commune de Soustons, oct. 2023

Suivi du projet : Séverine Guyot, chargée de mission Biodiversité  
Tél : 05 54 00 01 27 - Mail : [severine.guyot@mairie-soustons.fr](mailto:severine.guyot@mairie-soustons.fr)

**Ville de Soustons** - 9, place de l'Hôtel de ville - 40140 Soustons

Tél : 05 58 41 50 11 - Mail : [contact@mairie-soustons.fr](mailto:contact@mairie-soustons.fr)

Site internet : [www.mairie-soustons.fr](http://www.mairie-soustons.fr)

Horaire d'ouverture - Lundi au vendredi - 8h30/12h - 13h30/17h30  
(sauf vendredi 17h) - Permanence le samedi de 9h30/12h